

Politická stabilita členských štátov EÚ po skončení Studenej vojny

Autor : Martin Maroš Monsberger, 3bZRR, ak. rok 2025/2026



Cieľ práce : Cieľom bakalárskej práce je politicko-geografická analýza volebnej mapy štátov Európskej únie. Autor sa zameria na zmapovanie vývoja volebných výsledkov v členských štátoch EÚ po skončení studenej vojny, pričom sa v kontexte priestorového aspektu zameria na identifikáciu špecifik, príčin a faktorov týchto zmien. Prostredníctvom analýzy vybraných sociálnych a ekonomických indikátorov sa autor pokúsi nie len identifikovať súvislosti medzi zmenami indikátorov so zmenou volebných preferencií populácií štátov, ale aj identifikovať podobné, či rozdielne črty štátov vo volebných preferenciách.

Kľúčové slová : Politická geografia, politická stabilita, volebná periodicitá, Európska únia, zmena vlády

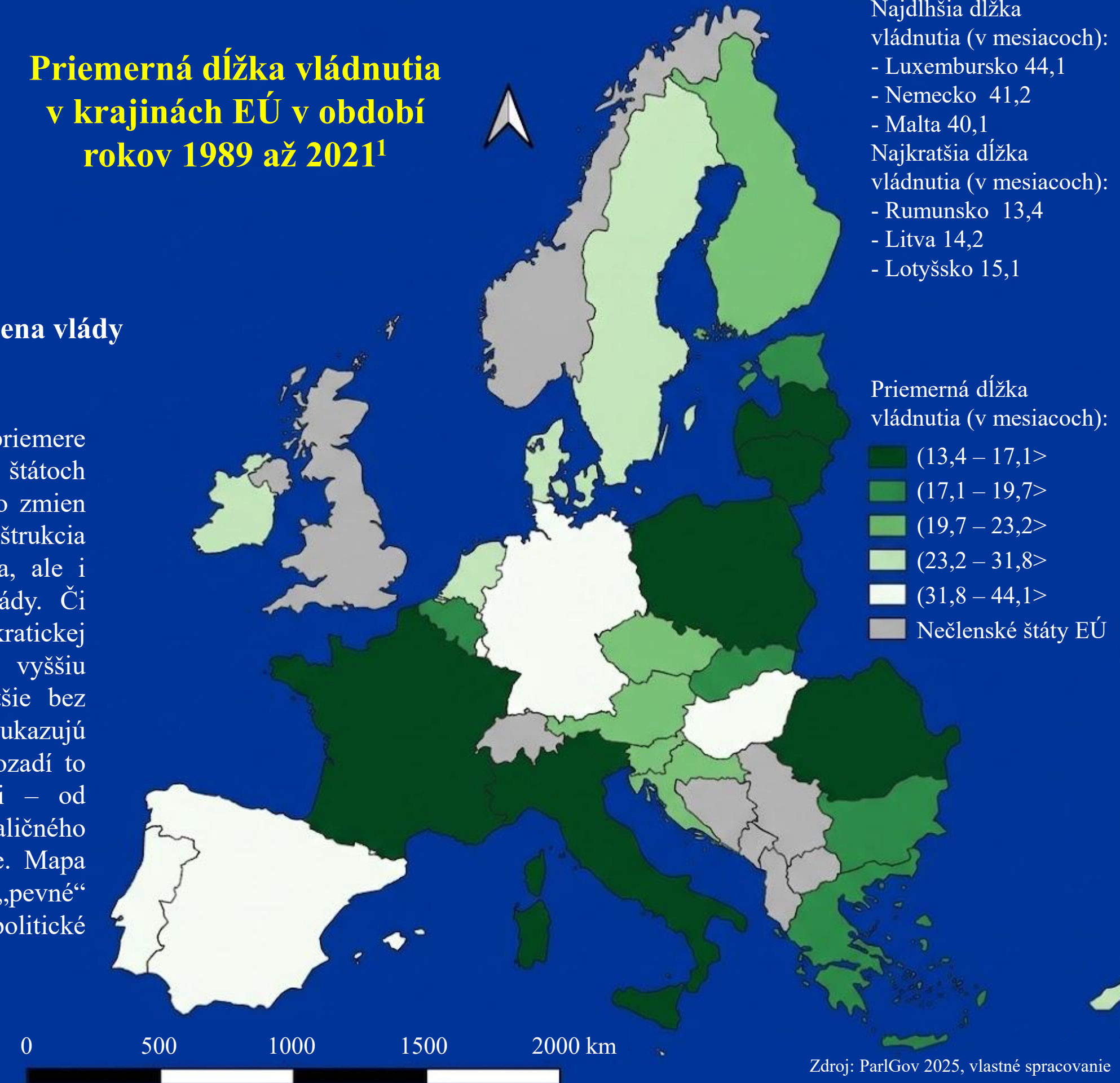
Metodika práce :

Práca je obsahovo rozdelená na 2 základné časti:

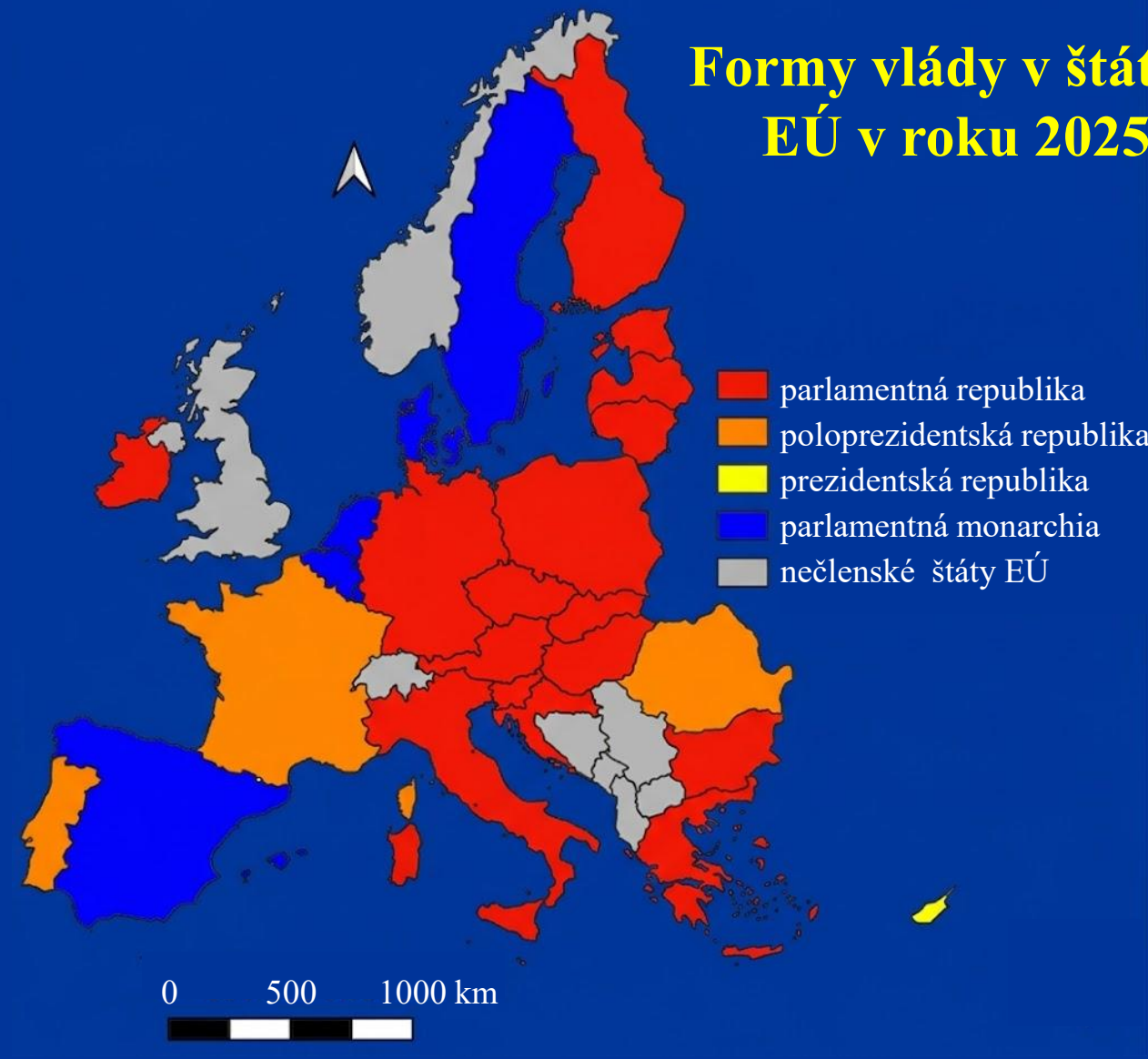
- v prvej časti opisuje a zhrňuje základné informácie oľhľadom politicko-geografického vývoja územia súčasnej Európy so zameraním na formovanie rôznych vládnych foriem v štátoch EÚ a ich geopolitický vývoj, poskytuje taktiež politologický základ
- v analytickej časti práca skúma periodicitu parlamentných volieb a zmien vlád, i vybrané sociálne a ekonomické indikátory, ktoré sa vzťahujú na obdobie rokov 1991 až 2023 z územia štátov, ktoré sú súčasnými členskými štátmi EÚ a skúma pomocou štatistických nástrojov, so zámerom využiť metódy korelačnej analýzy a regresnej analýzy, či tieto indikátory mali významný vplyv na ich politickú stabilitu

Mapa č. 1 ukazuje, ako dlho v priemere vydržali vlády v jednotlivých štátoch Európskej únie. Metodologicky sa do zmien vlády ráta akákoľvek významná rekonštrukcia vládnej koalície, výmena premiéra, ale i taktiež kompletná výmena celej vlády. Či zostavenie tzv. „úradníckej technokratickej vlády“. Tmavšie odtiene naznačujú vyššiu volatilitu, kde vlády fungovali kratšie bez výmeny, zatiaľ čo svetlejšie farby poukazujú na menej časté striedanie vlád. V pozadí to môže súvisieť s rôznymi faktormi – od volebných systémov, cez kultúru koaličného vládnutia, až po spoločenské napätie. Mapa tak neukazuje len čísla, ale aj to, ako „pevné“ alebo „krehké“ sú vládne politické štruktúry v jednotlivých štátoch.

Priemerná dĺžka vládnutia v krajinách EÚ v období rokov 1989 až 2021¹

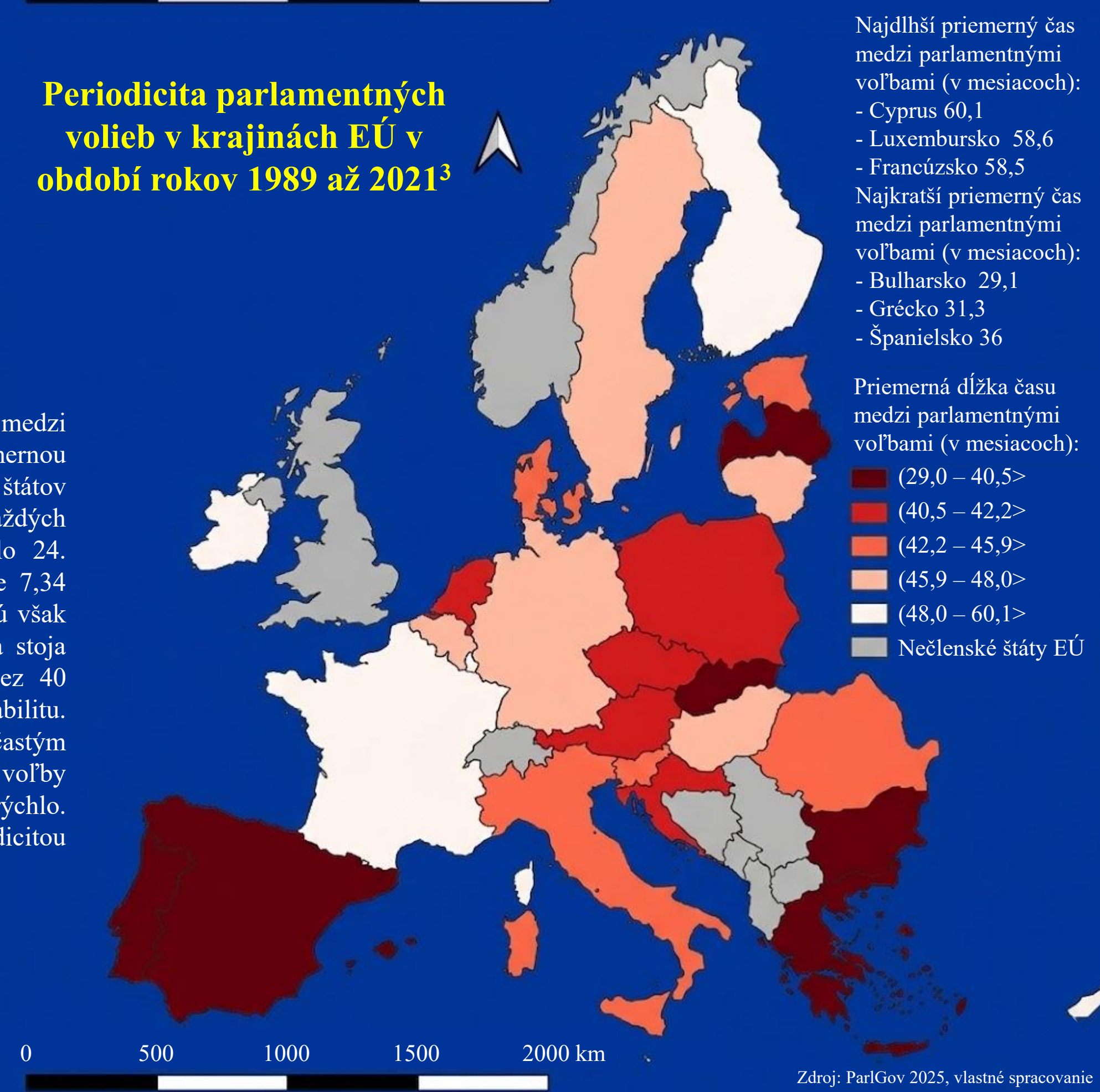


Formy vlády v štátoch EÚ v roku 2025²

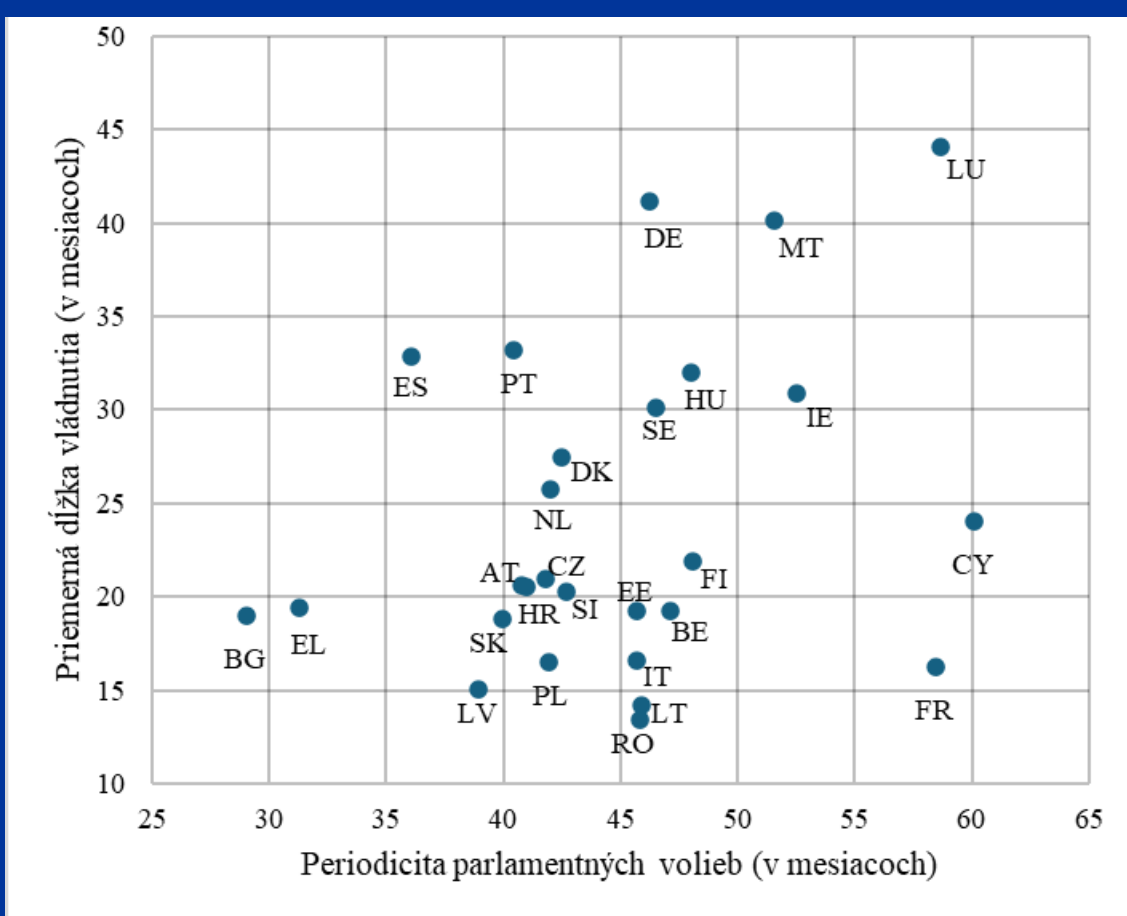


Na politický systém ako taký vplýva i historický vývoj krajiny, ústava, kultúrne tradície, miera decentralizácie, ale aj aktuálne spoločenské nálady či stabilita politických inštitúcií. Preto sa v Európe stretávame s rôznymi formami vládnutia – od parlamentných republík (s jednou alebo dvomi komorami parlamentu) cez poloprezidentské republiky až po prezidentskú republiku (Cyprus). Každý z týchto systémov funguje v inom kontexte a má svoje špecifiká. Ako relikv minulých čias sa tu nachádza i viacero parlamentných konštitučných monarchií, ktoré majú svoje zastúpenie v podobe severovýchodných štátov, Beneluxu a Španielska.

Periodicita parlamentných volieb v krajinách EÚ v období rokov 1989 až 2021³



Vzťah medzi periodicitou parlamentných volieb a stabilitou a zmenami vlád v členských štátoch EÚ v období rokov 1989 až 2021⁴



Bodový graf č. 4 znázorňuje vzťah medzi periodicitou parlamentných volieb (os x) a priemernou dĺžkou vládnutia (os y) v krajinách EÚ. Väčšina štátov sa sústreďuje okolo priemeru – voľby sa konajú každých 45 mesiacov a k zmene vlády dochádza okolo 24. mesiaca. Smerodajná odchýlka konania volieb je 7,34 mesiaca a zmien vlád 8,58 mesiaca. Zaujímavé sú však krajné prípady: Luxembursko, Nemecko a Malta stoja vysoko nad priemerom s vládnymi trvajúcimi cez 40 mesiacov, čo naznačuje vyššiu politickú stabilitu. Naopak, v Bulharsku a Grécku dochádza k častým voľbám i zmenám vlád. Rumunsko a Litva majú voľby menej často, no vlády sa tam striedajú pomerne rýchlo. Osobitým príkladom je Francúzsko s nízkou periodicitou volieb, ale častými vládnymi zmenami.

Pre znázornenie výsledkov klastrovej analýzy máme výsledky pre rok 2017. Údaje boli ošetrené, aby navzájom medzi sebou nekorelovali a boli prerátané na z-skóre, až následne potom bola vykonaná klastrová analýza pre k=3 a k=4.

Klastrová analýza socio-ekonomických faktorov štátov EÚ pre rok 2017

Final Cluster Centers	Cluster		
	1	2	3
Z-score of a	-,48	-,22	,27
Z-score of b	-,11	-,12	-,11
Z-score of c	,95	,71	,22
Z-score of d	-,17	4,79	-,20
Z-score of e	-,25	-,74	-,83
Z-score of f	,22	1,22	,55
Z-score of g	,54	-,23	-,92
Z-score of h	,21	,27	-,93
Z-score of i	-,14	-,01	-,88
Z-score of l	-,54	-,21	,92
Z-score of m	,32	,85	-,29
Z-score of n	-,68	-,88	,14
Z-score of r	-,12	-,13	,91
Z-score of s	,55	1,19	-,12

Number of Cases in each Cluster	Cluster		
	1	2	3
Cluster 1	15		
Cluster 2	2	2	
Cluster 3	10		
Valid			27

Rozdelenie krajín pre k = 3:
 Skupina 1 sú štáty AUT, BEL, CZE, DEU, DNK, EST, FIN, FRA, IRL, LUX, NLD, PRT, SVK, SVN, SWE
 Skupina 2 sú štáty CYP, MLT
 Skupina 3 sú štáty BGR, ESP, GRC, HRV, HUN, ITA, LTU, LVA, POL, ROU

Rozdelenie krajín pre k = 4:
 Skupina 1 sú štáty IRL, LUX
 Skupina 2 sú štáty AUT, BEL, CZE, DEU, DNK, EST, FIN, FRA, HUN, NLD, POL, PRT, SVK, SVN, SWE
 Skupina 3 sú štáty CYP, MLT
 Skupina 4 sú štáty BGR, ESP, GRC, HRV, ITA, LTU, LVA, ROU

Mapa č. 3 sa zameriava na to, ako často sa v krajinách EÚ konajú parlamentné voľby. Krajiny s kratšími intervalmi medzi voľbami môžu pôsobiť dynamickejšie, no zároveň to môže signalizovať nestabilitu alebo časté predčasné voľby. Naopak, štáty s dlhšími volebnými cyklami často vykazujú pokojnejší politický rytmus. V kombinácii s prvou mapou sa dá pozorovať, že nie vždy platí „častejšie voľby = kratšie vlády“ – niektoré krajiny dokážu udržať vládu aj napriek častejším voľbám, čo naznačuje, že stabilita závisí od viacerých premenných než len od volebných termínov.

Zdroje :

- Dáta ParlGov o voľbách a o vládných zmenách v štátoch EÚ dostupné na <https://www.parl.gov/>
- Informácie o štátoch EÚ na stránke https://european-union.europa.eu/index_sk
- Vybrané indikátory od Worldbank, dostupné na stránke <https://www.worldbank.org/ext/en/home>

Analýza socio-ekonomických faktorov :

V analytickej časti sa práca zaoberá analýzou vybraných sociálnych a ekonomických indikátorov, ktoré sa podieľajú na politickej stabilite štátu a ovplyvňujú ju. Dáta boli zozbierané z databázy Worldbank, ak bolo potrebné, pre lepšie spracovanie boli vybrané hodnoty logaritmované.

Vybrané indikátory:

- Nezamestnanosť (v % celkovej populácie, ILO)
- Inflácia (v %, spotrebiteľské ceny)
- HDP na hlavu v parite kúpnej sily
- Priame zahraničné investície (v % HDP)
- Populácia vo veku 0-14 (v %)
- Rast HDP na hlavu (v %)
- Index efektivity vládnutia
- Politická stabilita a absencia násilia/terorizmu
- Vládne výdavky na vzdelávanie (v % HDP)
- Gini index
- Urbanizácia (v %)
- Zamestnanosť v primárnom sektore hospodárstva (v %, ILO)
- A iné...

Zdroj: Worldbank 2025, vlastné spracovanie