

SELEKTÍVNA MIGRÁCIA NA SPIŠI VZHĽADOM NA VZDELANIE A VEK

Autor: Nelly Gajdicová
Školiteľ: doc. Mgr. Martin Šveda, PhD.



Cieľom práce

- Analýza migračných tokov na Spiši podľa veku a vzdelania s využitím údajov z evidencie sťahovania v období rokov 1996-2022 a použitím bežných štatistických ukazovateľov
- Zámerom práce je zhodnotiť najmä fenomén migrácie mladých a vzdelanejších obyvateľov v kontexte demografického a sociálneho kapitálu sledovaného regiónu

Metodiky práce

- Analytické metódy (pre všeobecný prehľad o regióne)**

Výpočet hrubej miery prirodzeného prírastku, hrubej miery migračného salda a hrubej miery celkového prírastku

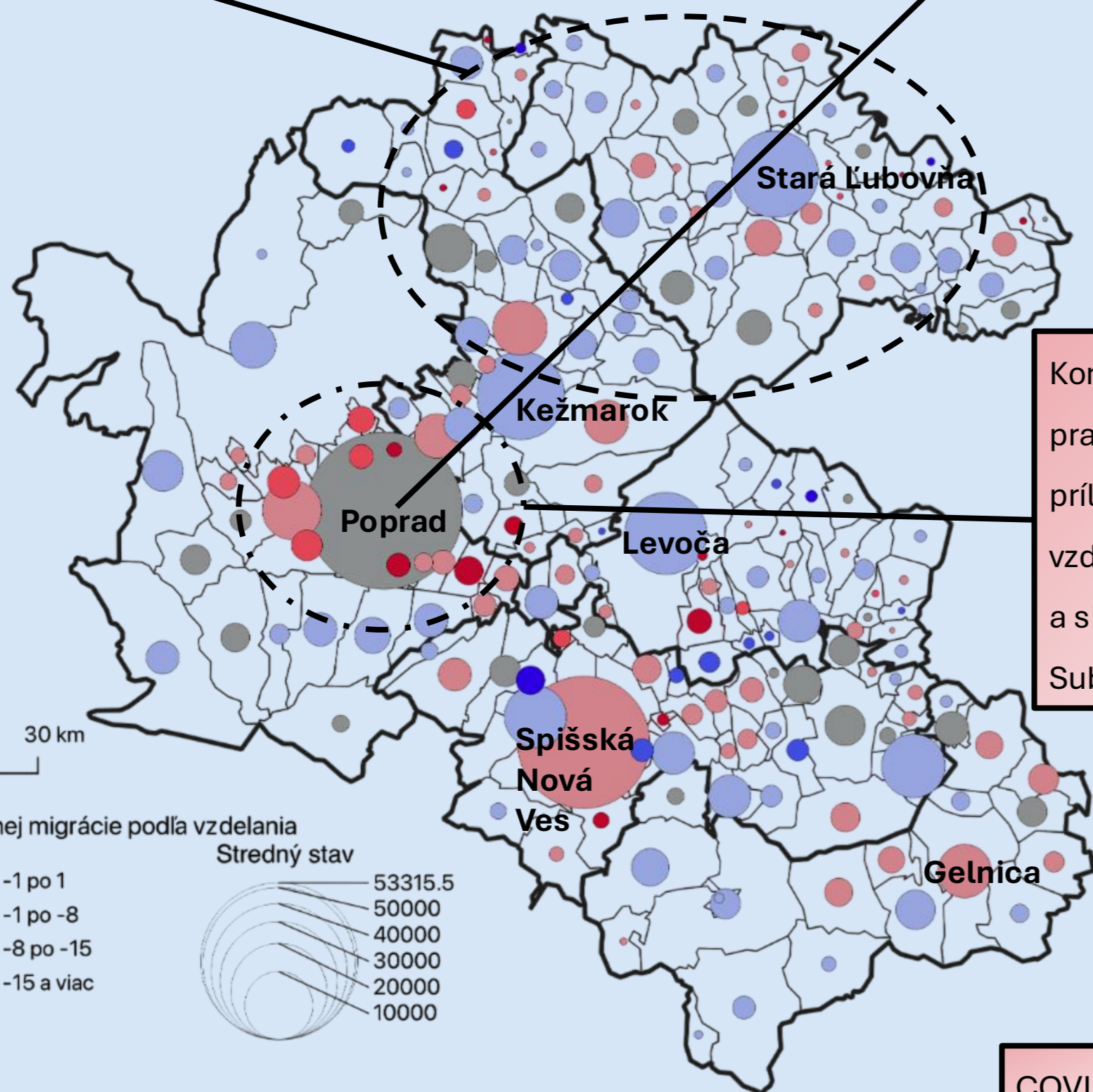
- Metóda váženej selektívnej migrácie**

Táto metóda vychádza z predpokladu, že migrácia nemá homogénny charakter, ale je selektívna z hľadiska veku, vzdelania alebo iných štruktúrnych znakov populácie. Metóda nezohľadňuje iba absolútny počet migrantov, ale pracuje so štruktúrou obyvateľstva v danom území. Migračné toky sú vážené podľa podielu jednotlivých kategórií obyvateľstva (napr. vekových skupín alebo vzdelanostných úrovní) na celkovej populácii regiónu

Vidiecke a periférne obce -> dlhodobý odliv kvalifikovaného obyvateľstva, čo môže prispievať k prehĺbovaniu regionálnych rozdielov a k oslabovaniu ich rozvojového potenciálu

Mesto Poprad, ktoré z hľadiska priemernej ročnej miery podľa vzdelania sa pohybuje okolo strednej hodnoty čo vyjadruje jeho atraktivnosť, ale ľudia migrujúci do tejto oblasti sa skôr usádzajú v jeho bezprostrednom okolí

Priemerná ročná miera selektívnej migrácie podľa vzdelania v obciach regiónu Spiš, 1996-2022



Koncentrácia pracovných príležitostí, vzdelávacích inštitúcií a služieb v meste -> Suburbanizácia

Priemerná ročná miera selektívnej migrácie podľa vzdelania

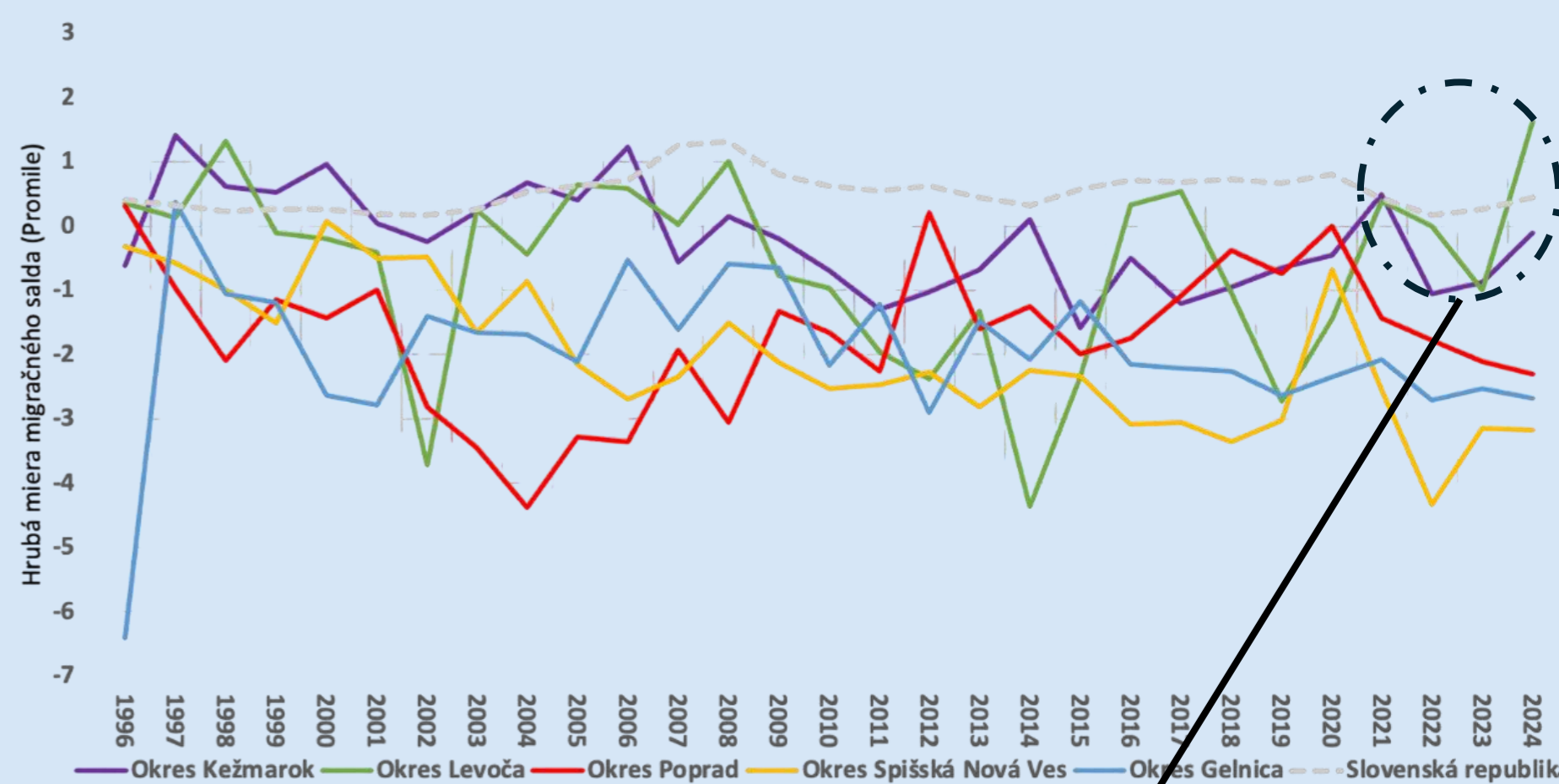
Stredný stav: 53315.5

50000, 40000, 30000, 20000, 10000

Hranica okresu, Hranica obce

od -1 po 1, od -1 po -8, od 15 a viac, od 8 po 15, od 1 po 8, od -8 po -15, od -15 a viac

Hrubá miera migračného salda v rokoch 1996-2024

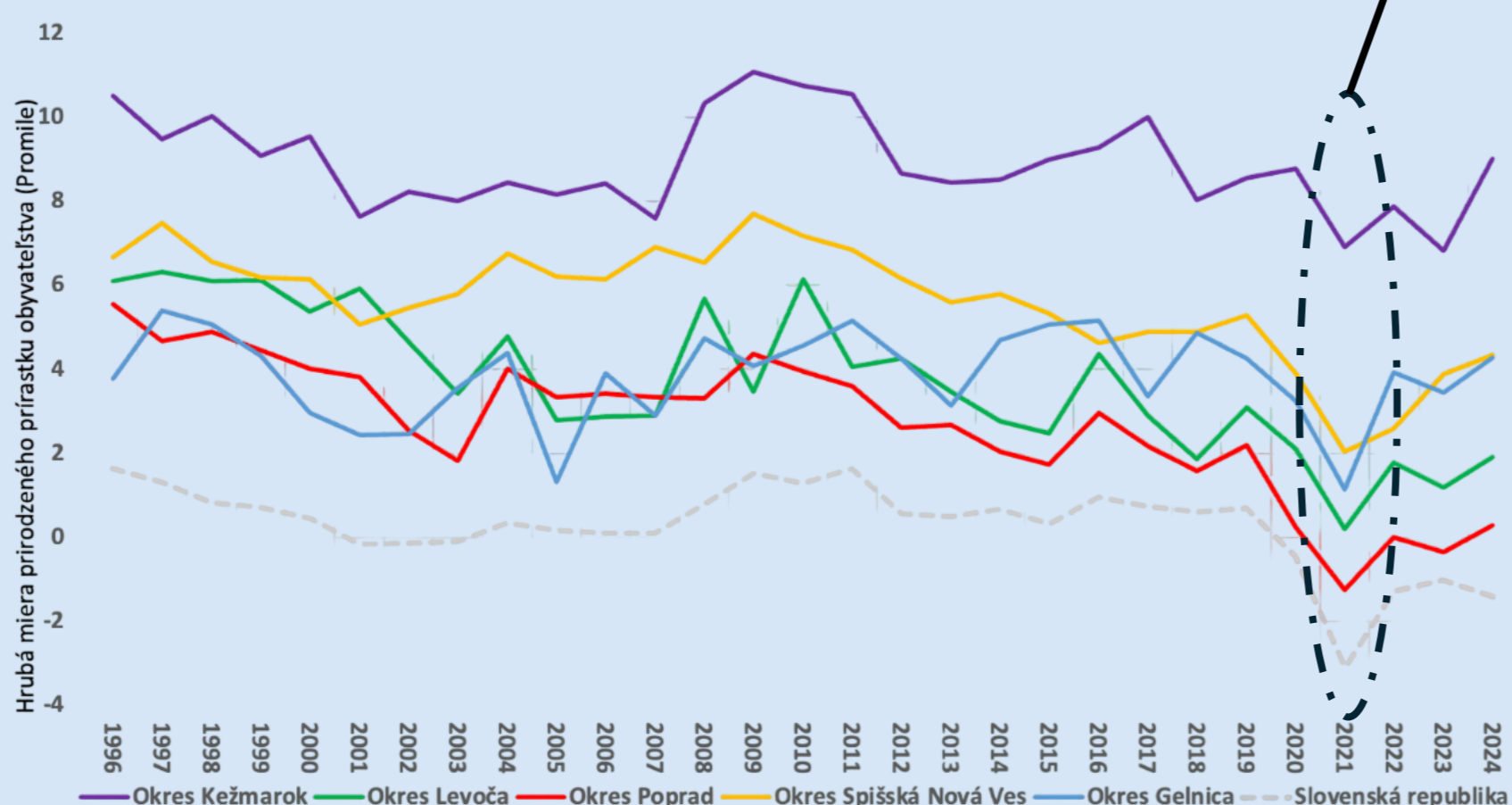


Nižšia hodnota migračného salda ako celoslovenský priemer

Výrazné výkyvy migračného salda vo všetkých sledovaných okresoch

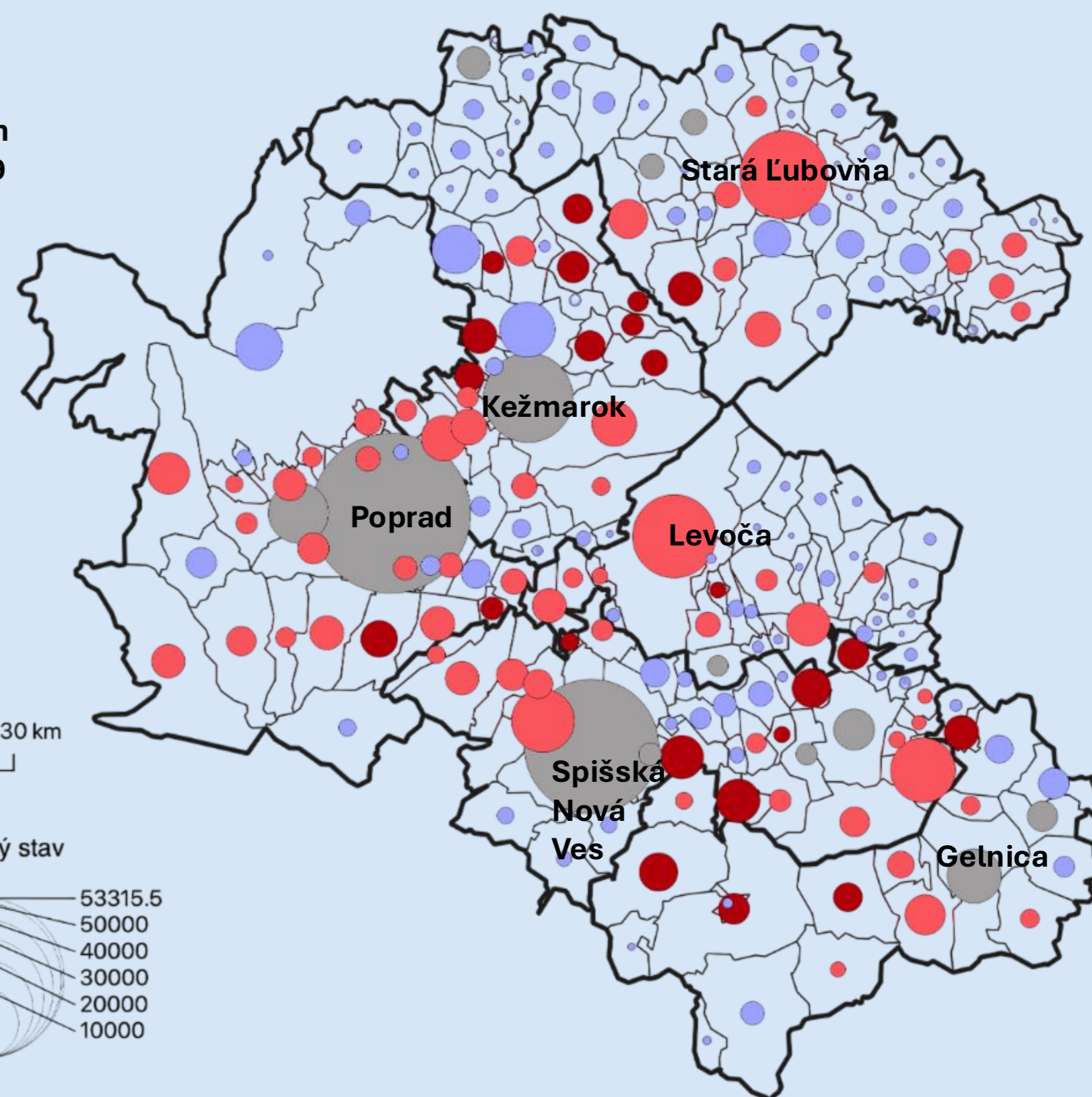
V posledných rokoch mierne zlepšenie migračného salda v Kežmarku a Levoči

Hrubá miera prirodzeného prírastku v rokoch 1996-2024



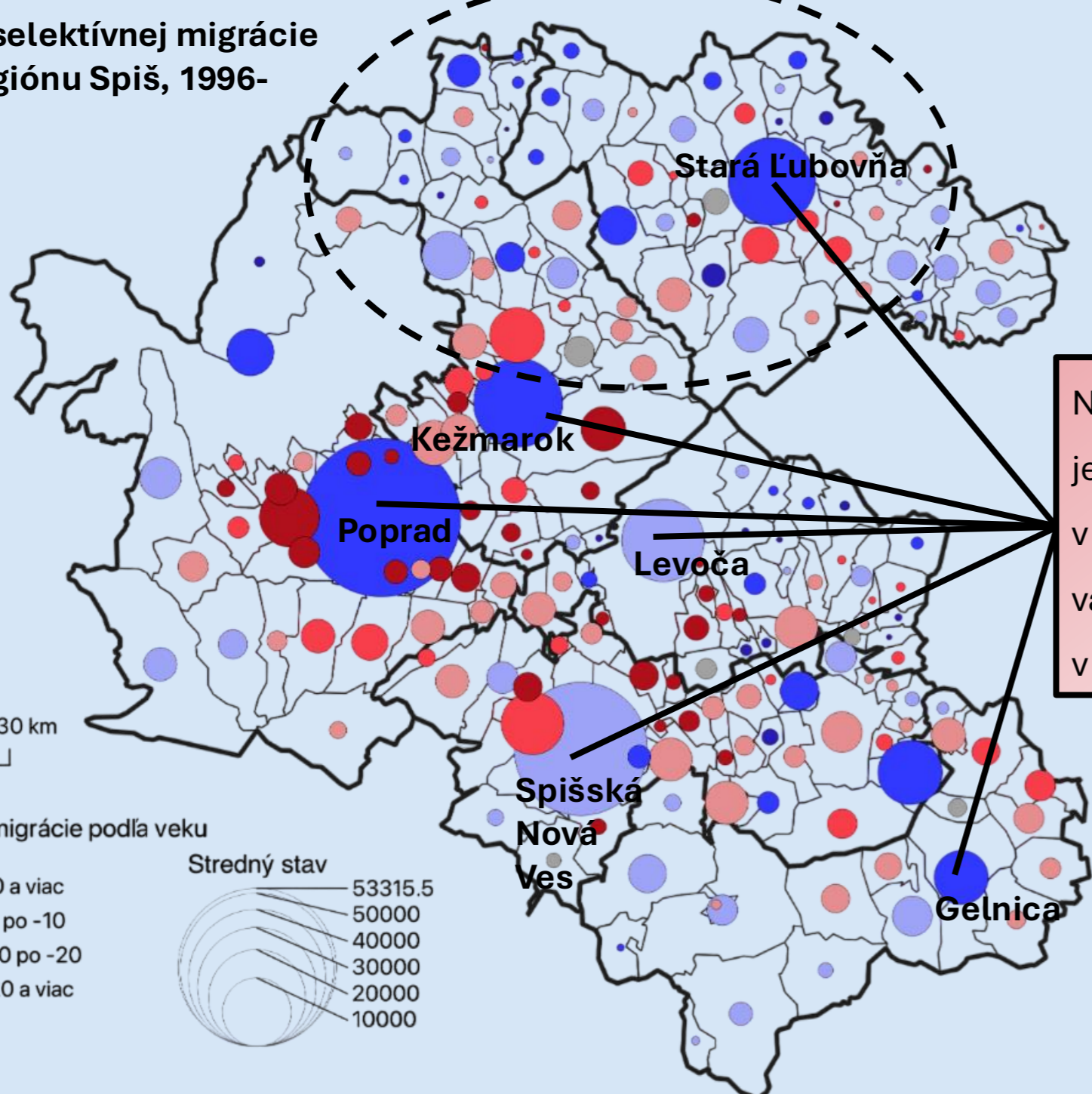
Vyššia hodnota prirodzeného prírastku ako celoslovenský priemer -> marginalizované rómske komunity

Podiel rómskych komunít v obciach regiónu Spiš, 2019



Vidiecke a periférne obce -> dlhodobý odliv mladších vekových skupín, čo môže prispievať k demografickému starnutiu a znižovania reprodukčného potenciálu

Priemerná ročná miera selektívnej migrácie podľa veku v obciach regiónu Spiš, 1996-2022



Najväčšia miera migrácie je sústredená v bezprostrednej blízkosti väčších sídel a nie priamo v mestách

Priemerná ročná miera selektívnej migrácie podľa veku

Stredný stav: 53315.5

50000, 40000, 30000, 20000, 10000

Hranica okresu, Hranica obce

od 20 a viac, od -1 po -10, od 1 po 10, od -10 po -20, od -20 a viac

Obce s vyšším podielom rómskych komunít vykazujú spravidla aj záporné hodnoty priemernej ročnej miery migrácie podľa vzdelania a veku

Záver

Výsledky ukazujú, že napriek relatívne priaznivej prirodzenej reprodukčii v niektorých okresoch, najmä v okrese Kežmarok, celkový populačný vývoj regiónu je dlhodobo negatívne ovplyvňovaný migračnými procesmi.

Migrácia sa sústreďuje predovšetkým na mladšie a vzdelanejšie skupiny obyvateľstva, ktoré smerujú do okresných miest a ich suburbanizačného zázemia. Naopak, menšie a periférne obce dlhodobo strácajú sociálny kapitál, čo prispieva k demografickému starnutiu, sociálnemu úpadku, znižovaniu reprodukčného potenciálu a oslabovaniu ich rozvojových možností.